

Dato	Rev	Kommentar
20. feb 04	1	Første udgave. Udsendt som udbudsmateriale til RBE.
5. juli 04	2	Revideret udgave med alle detaljer på plads, på nær farver. Sendt i email til Asbjørn Jensen.
9. sep 04	3	Manglende farver er nu færdigspecificeret. Sendt i email til Asbjørn Jensen. Afsnit 2.4, 2.6 og 5.3: Farver på tremmer, bunde og murværk. Afsnit 2.4: Tilføjet " Aluminiumskanten på den afrundede skærm males i samme farve (gråhvid, RAL 9002) som altanbunden".
28. sep 04	4	Rettet en fejl. Sendt i email til Peter Maaløe Afsnit 3.3 og Figur 2: Rettet fejlagtig angivelse af døråbningens retning. Altandørene skal åbne udad, ikke indad.
12. okt 04	5	Indført en række præciseringer, bl.a. efter input fra RBE: 1) Afsnit 3.4, Rækværk: Ændret " <i>Samme farve og højde som altanens rækværk, men enkel og spinkel udformning (fx smederækværk, som på side 16, Steen Blichers Vej) og ingen håndliste</i> " til " <i>i samme udformning som altanens rækværk, inklusiv håndliste</i> ". 2) Afsnit 4.3, Altandøre: Ændret " <i>ønskes</i> " til " <i>udføres</i> ". Tilføjet: " <i>Gulvbelægningen i udgangen tilstræbes at passe stilmæssigt til det eksisterende plankegulv i lejlighederne</i> ". 3) Afsnit 4.5, Trappetårn: Fjernet " <i>der kan åbnes indad</i> " for øverste altan-vindue. 4) Afsnit 6.2, Renovering af overflade: RBE har præciseret omfanget: " <i>i størrelsesordenen 50 m²</i> ". 5) Afsnit 6.3, Maling af bagfacaden: RBE har præciseret malingen: " <i>Der benyttes Kivisil (2 behandlinger) som maling</i> ". 6) Afsnit 6.4, Ledninger: Præcisering ved tilføjelse: " <i>Ledningerne på trappetårnene indfræses</i> ". 7) Fjernet hele de tidligere afsnit 8 og 9 (tidsplan og økonomi) fra selve projektbeskrivelsen. 8) Figur 5: Ny figur, der illustrerer tværsnit af kælderrampe.
29. nov 04	6	Justeret altanstørrelse og afskærmning efter samtale med Frederiksberg Kommune: 1) Afsnit 3.2, Størrelse: Ændret fra en bredde på 4,5m for de 10 altaner i midten og 4,2m for de 10 mod naboejendommene til " <i>Alle altaner har en bredde på 420 cm og en dybde på 150 cm.</i> " 2) Afsnit 3.4, Rækværk: Fjernet al form for afskærmning: " <i>Der udføres afskærmning på alle 20 gavle modsat trappetårnene.[...]</i> "
16. dec 04	7	Tilføjet farve-beskrivelse til nyt trækstang-ophæng, samt indført reference til nyprojektering af kælder- og gårdarbejde: 1) Afsnit 3.3, Ophæng: Tilføjet: " <i>Den anden gavl understøttes af trækstang til stålsøjle, der monteres på muren og males i samme farve som bagfacaden (se 6.3, Maling af bagfacaden).</i> " 2) Afsnit 5, Ændringer til kælder og gård: Tilføjet: " <i>Arbejdet udføres som projekteret af det rådgivende ingeniørfirma Falcon A/S d. 8 december 2004.</i> "

1 Projektbeskrivelse

Beskrivelsen er suppleret med et antal illustrationer, som er placeret i afsnit 8. Der refereres også til RBE's brochurer.

2 Overordnet

Opgaven udføres i totalentreprise iht. ABT93. Opgaven indeholder ydelser beskrevet i det følgende, herunder udarbejdelse af statiske beregninger og myndighedsprojekt vedrørende altaner.

3 Altaner

Opgaven omhandler 20 altaner til ejendommen. Placering og størrelse er illustreret på Figur 2.

3.1 Placering

Fem altaner opsættes på Hostrupsvej 14 mod øst, grænsende til Hostrupsvej nr. 16. Andre fem opsættes på Hostrupsvej 12 mod vest, grænsende til Hostrupsvej nr. 10. De sidste ti altaner opsættes mellem de to midterste trappetårne, dvs ved siden af hinanden.

3.2 Størrelse

Alle altaner har en bredde på 420 cm og en dybde på 150 cm.

3.3 Ophæng

Altanerne er selvbærende. Den ene gavl udgøres af trappetårnet, hvorpå altanen fæstnes. Den anden gavl understøttes af trækstang til stålsøjle, der monteres på muren og males i samme farve som bagfacaden (se 6.3, Maling af bagfacaden).

3.4 Rækværk

Altanerne udstyres med tremmerækværk på fronten og på gavlen modsat trappetårnet. Rækværket består af kvadratiske aluminiumstremmer i mørk trafikgrå (RAL 7043). Tremmerne afsluttes forneden i en tværgående stang (som vist i brochuren side 5, Grundvigshave, side 15, Grundtvigsvej 6A og vistnok også som på side 6, showroom-rækværket længst til højre; men *ikke* som i brochuren side 11, Smallegade og Jensløvsvej). Rækværket har firkantet hjørne.

I vinduesåbningen i trappetårnet opsættes et rækværk i samme udformning som altanens rækværk, inklusiv håndliste. Rækværkets formål er dels at skabe en sikker gavl og dels at hindre genstande (møbler, bolde osv) i at støde mod vinduet eller falde ned til underboen.

3.5 Håndliste

Håndlister udføres i Jatoba hårdtræ med afrundet profil (som side 13 nederst i brochuren).

3.6 Gulv og bund

Bundene er 100 mm Weland alubunde (som brochure side 24). Forkant og underside males i en vedligeholdelsesfri gråhvid farve (RAL 9002), således at det bare aluminium ikke er synligt udefra.

4 Vinduer og altandøre

Samtlige 88 vinduer på bagfacaden udskiftes. Omkring nye vinduer fuges med elastisk fuge udvendigt og indvendigt afsluttes med færdigmalet liste.

4.1 Vinduestyper

Vindues-/dørtyper udføres som Ideal eller tilsvarende kvalitet i træ med to-lags termo, superlavenergiruder og alu-bundglaslister.

4.2 Farve

Vinduer og altandøre males hvide (RAL 9010) inde og ude.

4.3 Altandøre

Dørene udføres om 3-fløjet dobbeltdør med indlæg i sidekarme. Åbnes udad som vist på Figur 2. I stueetagen udføres døre med fyldning forneden. Over dørene etableres 3-fløjet tophængte vinduer. Gulvbelægningen i udgangen tilstræbes at passe stilmæssigt til det eksisterende plankegulv i lejlighederne.

4.4 Køkkenvindue

Det store køkkenvindue udformes som nuværende, men brystningen hæves til 95 cm. Vinduet skal være hængslet ind mod trappetårnet, som vist på Figur 2. Det lille køkkenvindue udformes som nuværende.

4.5 Trappetårn

Vinduer mod syd udføres som nuværende.

Vinduer mod altan udføres i matteret glas og i to sektioner. Øverste del består af et vindue med en højde på ca. 30 cm. Nederste del består af et fast vindue, der ikke kan åbnes.

4.6 Opgangsvinduer

Som nuværende, men i klart glas, ikke matteret.

5 Ændringer til kælder og gård

Etableringen af altaner i stuelejlighederne nødvendiggør ændringer af adgangen til ejendommens kældre. Ændringerne er indikeret i bilaget, der indeholder en tegning over ejendommens kælder- og gårdareal. Arbejdet udføres som projekteret af det rådgivende ingeniørfirma Falcon A/S d. 8 december 2004.

5.1 Eliminering af to kældertrapper

Trappe og dør fjernes. Døråbningen opmures og hullet opfyldes. Der anlægges belægning magen til den eksisterende gårdsbelægning. De to berørte kældertrapper er overstreget med blå krydser på Figur 3.

5.2 Etablering af døråbninger

Der etableres to døråbninger i ikke-bærende vægge, som angivet med røde streger på Figur 3. I den ene døråbning (til fyrrummet) opsættes en dør med lås.

5.3 Nedtagning af ikke-bærende skillevægge

Væggene er indikeret med grønt på Figur 3. En niveauforskel på 10 cm mellem indgangsparti og tilstødende rum elimineres ved støbning af en skrå overgang.

5.4 Rampe og sammenlægning af kældertrapper

De to midterste trapper fjernes. Området foran dørene graves ud. Der etableres en rampe som adgangsforhold. Udgravningen forsynes med gelænder og med afløb i bunden. Den skrå rampe skal etableres i en skridsikker udformning, der sikrer, at man står godt fast i glat føre, f.eks. ved skråstillede riller. Det berørte område er skitseret på Figur 3 og en illustration af ombygningen ses på Figur 4.

6 Renovering af bagfacade

6.1 Tagrender og nedløbsrør

Bagfacadens tagrender og nedløbsrør udskiftes til nye i zink.

6.2 Renovering af overflade

Løs puds på bagfacaden renoveres, i størrelsesordenen 50 m².

6.3 Maling af bagfacaden

Hele bagfacaden males ensartet i den farve, der hos Dyrups kaldes "Lys umbra" (med dyrupfarvekode 7078; en farveprøve er påført det østlige trappetårn). Der benyttes Kivisil (2 behandlinger) som maling.

6.4 Ledninger

Alle ledninger (også på trappetårne) der ikke er i brug nedtages og resten samles i samlelister eller indfræses. Ledningerne på trappetårnene indfræses.

6.5 Tag

Den skrå del af taget til gårdsiden på såvel hovedtaget som på trappebygninger udskiftes. Herunder nedrivning af de gamle plader og lægter i nødvendigt omfang og montering af nye tagplader af skifer. Der indsættes nye PVC-vinduer hvor de nuværende sidder.

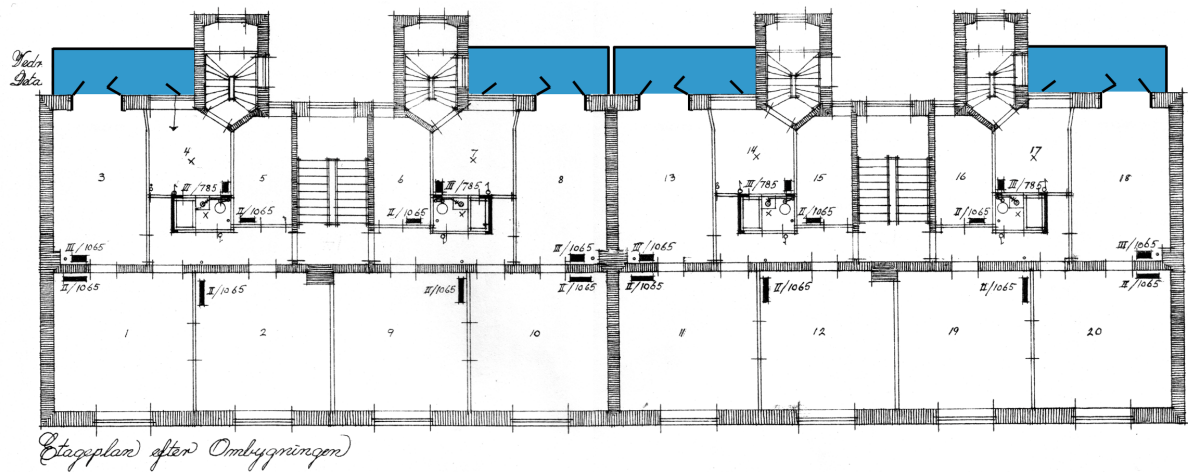
7 Stillads og byggeplads

Der er indregnet stillads, lift, byggeplads mv. til arbejdernes udførelse. Entreprenør betaler opstilling, drift, leje mv., mens bygherre betaler for forbrug af el/vand mv.

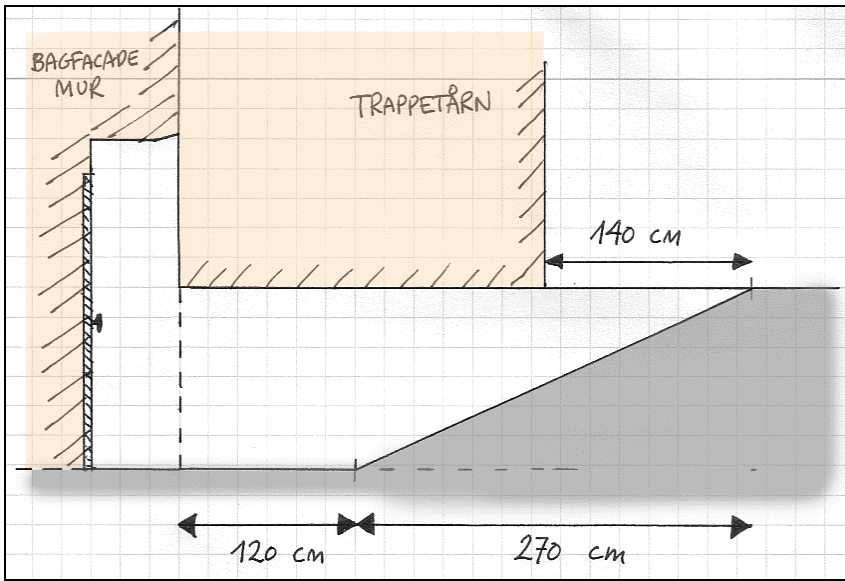
8 Illustrationer



Figur 1: Bagfacaden på Hostrupsvej 12-14.



Figur 2: Etageplan med markering af altaners placering og størrelse. Bemærk dørenes og køkkenvinduet hængseling.



Figur 5: Detaljeret tværsnit af ny rampe (bredden angives på Figur 3).